

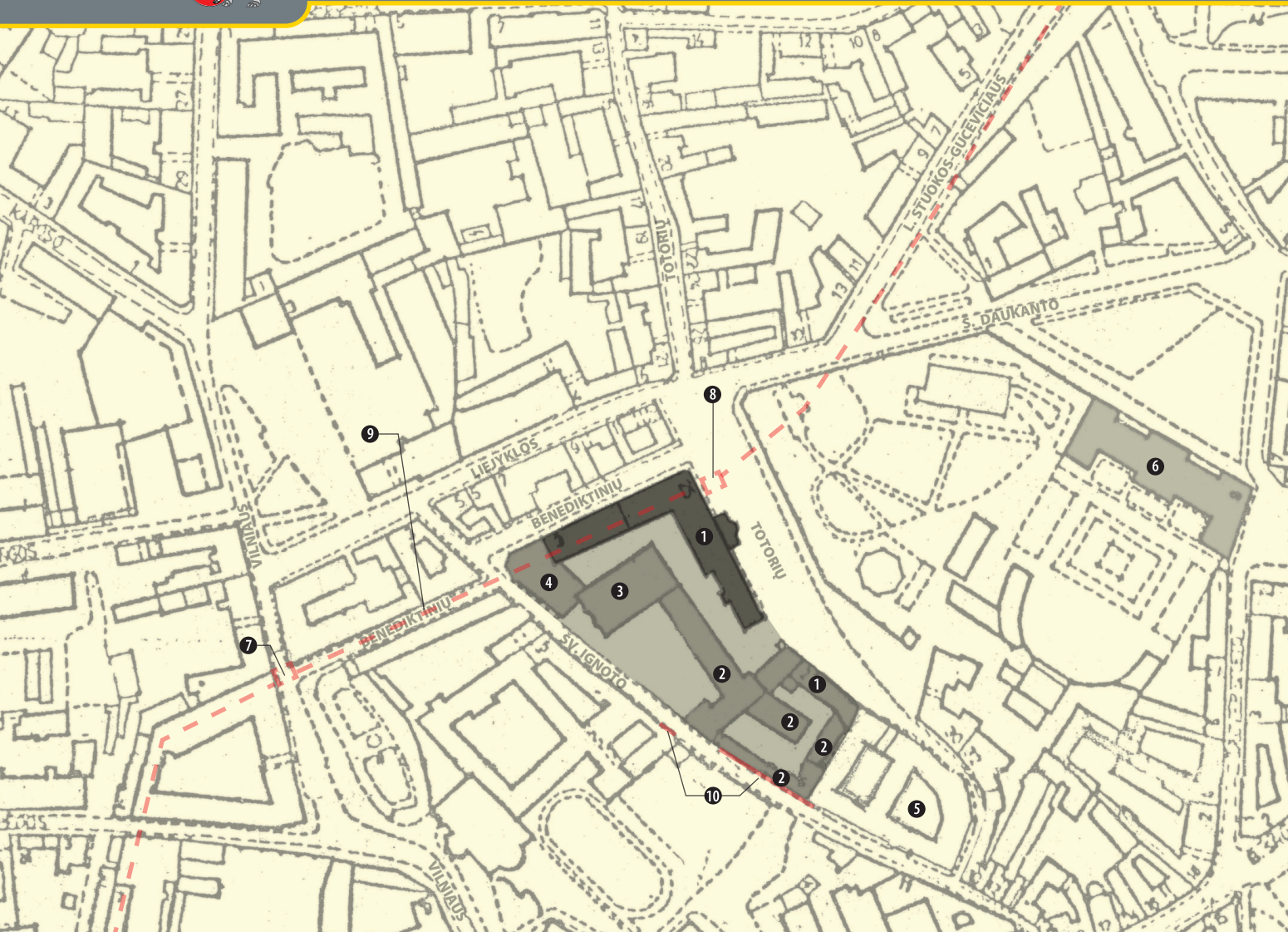


KRAŠTO APSAUGOS MINISTERIJA



TOTORIŲ G. 25/3, VILNIUS: ISTORIJA IR ARCHITEKTŪRA

www.kam.lt



Vilniaus senamiėsčio plano dalis. Raudonomis linijomis pažymėta miesto gynybinės sienos trasa, miesto vartų vieta ir išlikusios žinomos miestiečių valdų gynybinės sienos miesto viduje prie Šv. Ignoto gatvės. Pilkai pažymėta 1602–1773 m. jėzuitų noviciato (1798–1950 m. kareivinių) teritorija ir joje esantys pastatai.

➊ Krašto apsaugos ministerijos pagrindiniai (administraciniai) korpusai (Totorių g. 25/3); ➋ Technikos biblioteka (Šv. Ignoto g. 6); ➌ Šv. Ignoto bažnyčia (Šv. Ignoto g. 6); ➍ privati valda – kino teatras ir kavinė (Šv. Ignoto g. 4); ➎ Krašto apsaugos ministerijos naujasis pastatas (Šv. Ignoto g. 8/29); ➏ Lietuvos Respublikos Prezidentūra (nuo 1995 m.). 1387–1795 m. šioje vietoje buvo Vyskupų rūmai, 1795–1914 m. – Gubernatūra; ➐ Vilniaus (Vilijos) vartai; ➑ Totorių vartai; ➒ miesto gynybinė siena (1503–1803 m.); ➓ iki vienuolyno įkūrimo buvusių miestiečių valdų gynybinės sienos prie Šv. Ignoto gatvės (statytos XV a. antroje pusėje ir XVI a. viduryje).

◀ (Viršelis) Krašto apsaugos ministerijos pagrindinio korpuso gatvės fasadas (apie 1895–1897 m.). Priekyje – paminklas generolui Jonui Žemaičiui (1999 m.). Alfredo Pliadžio nuotrauka.

Totorių g. 25/3: istorinės pastato ištakos

Istorinės pastato ištakos. Pusantrio šimtmečio formuotas architektūros ansamblis, 1602–1773 metais buvęs jėzuitų noviciatas, užima beveik visą Vilniaus miesto kvartalą tarp Totorių, Šv. Ignoto ir Benediktinių gatvių. 1798–1914 m. buvusiame vienuolyne gyveno rusų kareiviai. 1914–1945 m. čia buvo įsikūrusios įvairios lenkų, vokiečių karinės, administracinės įstaigos. 1939 metų rudenį Lietuvai atgavus Vilnių, Totorių g. 25/3 įsikūrė Lietuvos kariuomenės Vilniaus komendantūra, o jai skirtas pėstininkų batalionas – greta, noviciate buvusiose kareivinėse.

Tris šimtus penkiasdešimt metų buvusi vientisa valda sovietmečiu buvo išdalyta.

Dabar čia įsikūrusi Krašto apsaugos ministerija (Totorių g. 25/3), Technikos biblioteka (Šv. Ignoto g. 6), privati valda – kino teatras ir kavinė (Šv. Ignoto g. 4). Šiam architektūros ansambliai priklauso ir Šv. Ignoto bažnyčia. Vieta, kurioje dabar stovi Krašto apsaugos ministerijos naujasis pastatas (Šv. Ignoto g. 8/29), nebuvo jėzuitų noviciato nuosavybė. 4 iš 11 buvusio jėzuitų noviciato korpusų ir Šv. Ignoto bažnyčia dabar priklauso Krašto apsaugos ministerijai.

Pagrindinis Krašto apsaugos ministerijos pastatas (Totorių g. 25/3) yra trijų aukštų, įkomponuotas Totorių ir Benediktinių gatvių kampe, išdėstytas pagal L formos planą ir dabar atspindi istorizmo stilių. Pagrindinį fasadą puošia prašmatnus portikas, čia įrengtas ištaigingas privažiavimas. Pastate yra išlikusių daug autentiškų XVII a. pabaigoje – XVIII a. pradžioje statyto vienuolyno korpuso patalpų, įvairių laikotarpių architektūros elementų. Gražiausios, skliautuotosios ministerijos salės yra barokinės, suformuotos noviciato laikotarpiu, XVII a. antrojoje pusėje. Totorių g. 25/3 įsikūrusi ministerijos vadovybė, departamentai, kiti krašto apsaugos sistemos padaliniai. Čia įgyvendinama Lietuvos gynybinė politika, planuojamos tam reikalingos lėšos, vadovaujama kariuomenei. Krašto apsaugos ministerijos pastatai, kaip ir visas jėzuitų noviciato ansamblis, įtraukti į Lietuvos Respublikos nekilnojamojų kultūros vertybių registrą. Nors ansamblis išaugo, suklestėjo kaip dvasininkų rengimo ir veiklos centras, jo raidos istorijoje ryški sena ir reikšminga gynybinė tradicija, kuri siekia net XVI a. pradžią. Protėvių pastangas apsiginti nuo agresijos ansamblyje mena miesto gynybinės sienos liekanos – XVI a. vidurio miestiečio valdos gynybinė siena Šv. Ignoto gatvėje gerai išsilaikiusi iki mūsų dienų.



Žalgirio salė III aukšte. A. Pliadžio nuotrauka



Konferencijų salė I aukšte senojoje pastato dalyje. A. Pliadžio nuotrauka

buvo žiauriai niokojamas, plėšiamas. Istorikų nuomone, tai viena tragiškiausių Lietuvos ir Vilniaus istorijos datų. Teigiama, kad miestas degęs net 17 parų. Vienų autorių nuomone, žuvę 25 000, kitų – 14 000 vilniečių. Buvo grobiami ne tik aukso, sidabro dirbiniai, bet ir baldai, paveikslai, gobelenai, kiti meno kūriniai, ardomi ir vežami dirbiniai iš marmuro, išvežami archyvai. Maskvos krautuvės ir turgavietės buvusios užverstos brangenybėmis ir daiktais iš Vilniaus, Maskvoje tuo metu atpigęs sidabras. Per Šiaurės karą (1700–1721 m.) mieste vėl buvo pasirodę ir rusai, ir švedai, 1812 m. – prancūzai. Kiekvieną kartą miestą užėmus svetimšaliams, kentėjo ir gyventojai, ir miestas, ir valstybė.

Miesto gynybinė siena ne kartą buvo savų ir svetimų tvirtinama (modernizuojama net XVIII a. pabaigoje, T. Kosciuškos sukilimo metu), tačiau jėzuitų noviciato teritorijoje gynybiniai mūrai buvo apstatyti iš abiejų pusių ir net griunami jau XVIII a. pradžioje, po 1737 m. Vilniaus gaisro, atstatant vienuolyną. Išgriovimo priežastys ir aplinkybės nežinomos. Gal manyta, kad buvusios gynybinės sienos šaudymo angų funkciją atliks aukštai dabartinės Benediktinių gatvės fasade įkomponuoti panašūs į šaudymo angas langeliai, apsiginti padės rąstais ir akmenimis sutvirtintas Kačergos upelio šlaitas.

Visi miesto vartai, išskyrus Medininkų (Aušros), ir miesto gynybinė siena buvo nugriauta 1799–1803 m. „higienos ir miesto erdvės praplėtimo“ dingstimi.

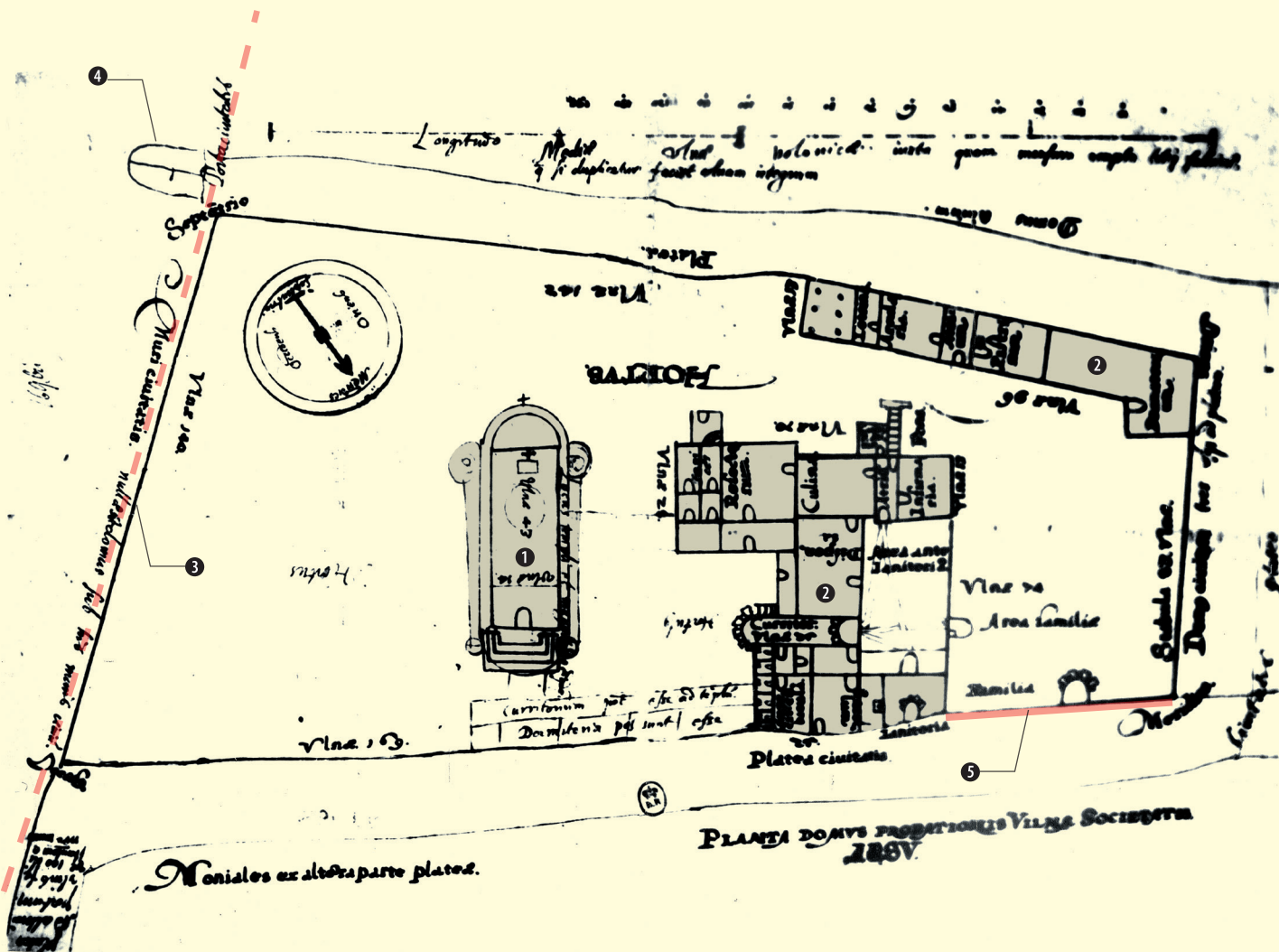
Totorių vartų jokie atvaizdo neaptikta, kaip jie atrodė nežinoma. Iš aprašymų galima spręsti, kad tai buvęs didelis gynybinis trijų aukštų stačiakampio plano bokšto tipo statinys, prisišliejęs prie jėzuitų vienuolyno šiaurės rytų kampo. Įvažiavimo angos arka buvusi plati, bet žema, nukreipta į Totorių gatvę, į kurią galima buvo patekti per masyvų mūrinį tiltą per vandeningą Kačergos upelį. Per 1794 m. Kosciuškos sukilimą vartų antrajame ir trečiajame aukštuose buvo apgyvendinti aštuoniasdešimt šeši kareiviai.



Miestiečio valdos gynybinės sienos prie Šv. Ignato gatvės fragmentas. Išlikusios šaudymo angos ir vartai. Dabar prie šios sienos stovintis pastatas statytas XVII a. A. Pliadžio nuotrauka.



Totorių vartai (1892 m.). Juozas Kamarauskas. Pirminė vartų architektūra gotikinė, vartai priglundę prie Totorių g. 25/3 kampo. Totorių vartai nupiešti praėjus 90 metų po nugriovimo, jau nebežinant tikslios jų vietos. Piešiant naudotas greta buvusių Vilijos vartų 1785 m. piešiniu. Vartų angų formos dydžiai, uždarymo įrenginių konstrukcinė schema tiek Vilijos, tiek išlikusių Medininkų (Aušros) vartų, taip pat Totorių bei kitų miesto vartų, atrodo, buvo vienoda. Už vartų matomi Totorių g. 25/3 fasadai, buvę iki 1895–1897 m. rekonstrukcijos.



Jėzuitų noviciato planas. Paryžiaus nacionalinės bibliotekos, kurioje saugomas šio plano originalas, kartotekoje nurodyta plano sudarymo data – 1604 m. Plane pavaizduoti vienuolyno kūrmosi pradžioje jau stovėję ir, atrodo, pirmieji nauji pastatai. Plane lotynų kalba nurodyta kai kurių ano meto vienuolyno patalpų paskirtis, pažymėti miesto vartai, Totorių ir Šv. Ignato gatvės, miesto gynybinė siena, pagrindiniai sklypo ir pastatų matmenys uolektimis. Totorių gatvė XVII a. pradžioje buvo panašaus pločio kaip Šv. Ignato gatvė (iki XIX a. vidurio). Krašto apsaugos ministerijos pagrindinio korpuso zonoje stovėjusių vienuolyno pastatų dar nėra. Plane pavaizduota teritorija susiformavo po 1610 m. gaisro, apie 1611–1614 m. Kartotekoje nurodyta plano data aiškiai netikslė. Jei plano sudarymo metu bažnyčia jau buvo statoma, 1604 m. plano datą reikėtų perkelti į laikotarpį po 1622 metų.

- 1 Šv. Ignato bažnyčia (projektas prie XVII a. pradžios plano);
- 2 prieš įsikuriant vienuolynui jau stovėję gotikiniai ir renesansiniai pastatai;
- 3 miesto gynybinė siena;
- 4 Totorių vartai;
- 5 miestiečio valdos XVI a. vidurio gynybinė siena, funkcionavusi iki įsikuriant vienuolynui. Gynybinės sienos ir pastatai paryškinti rengiant spaudai.

Jėzuitų noviciato įkūrimas. 1568 m. vyskupas V. Protasevičius į Lietuvą pakvietė jėzuitus, kad šie padėtų kovoti su reformacija.

Reikėjo gerai paruoštų, mokančių argumentais nugalėti kovotojų. Tiesos buvo įrodinėjamos per disputus ir pamokslus. Jėzuitų naujokynas, vienuolių ruošimo mokykla iš Polocko kartu su visais mokytojais persikėlė į Vilnių ir 1602–1604 metais pradėjo kurtis dviejuose namuose Šv. Ignoto gatvėje. Tuo metu šiame kvartale buvo miestiečių sklypai, kuriuose stovėjo įvairiu laiku statyti mūriniai ir mediniai gyvenamieji ar ūkiniai pastatai. Pastatai suremontuoti, pritaikyti gyventi vienuoliams, įrengta laikina koplyčia. Po 1610 metų Vilniaus gaisro vienuolynas įsigijo dar keletą gretimų sklypų. Taip buvo suformuota didelė vienuolyno teritorija, kuri iki XX a. vidurio nebekito.

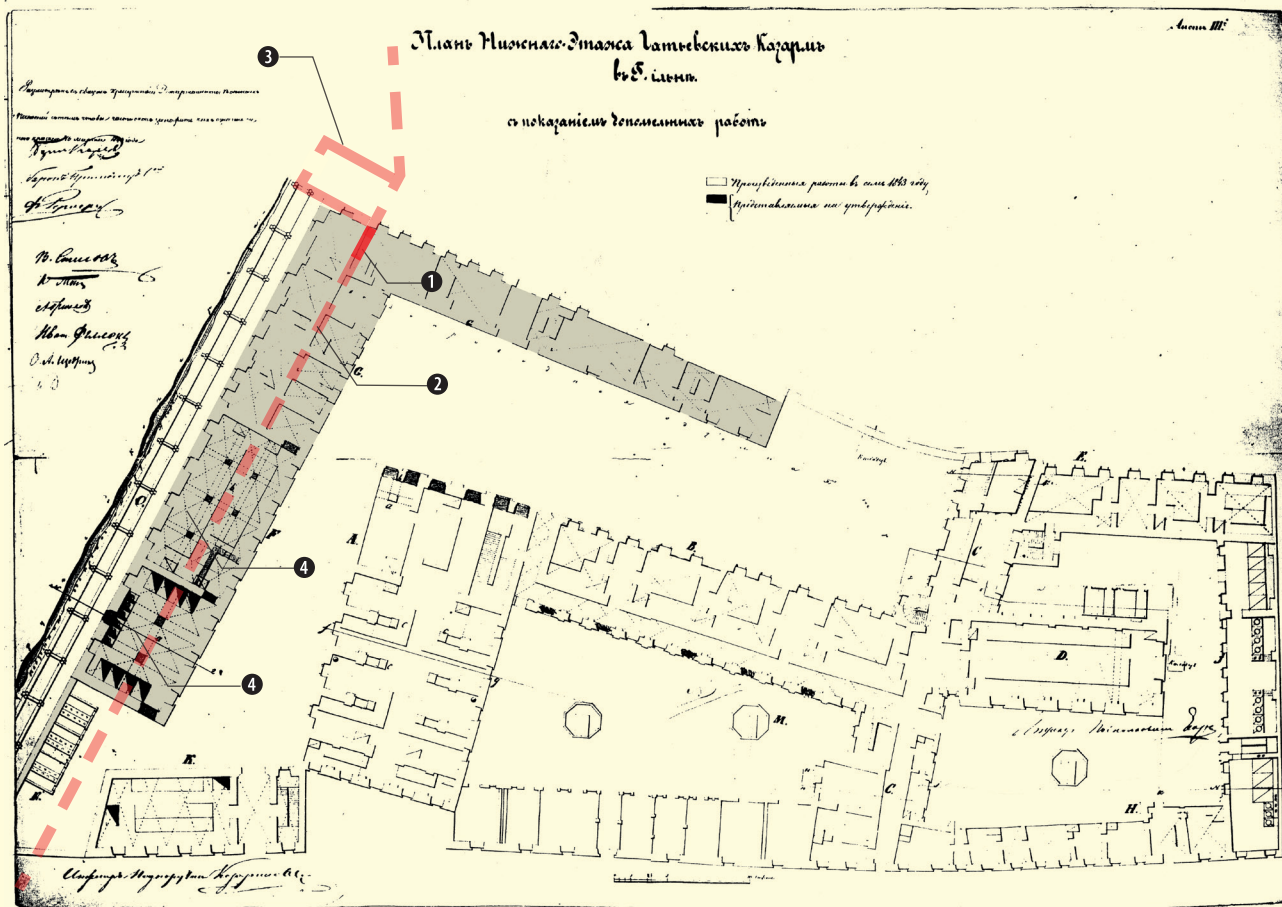
Daugelis noviciato įsigytų miestiečių namų buvo kaip tvirtovės, nors miestas jau buvo apjuostas gynybine siena – fasadų prie gatvės pirmuosiuose aukštuose beveik nebuvo langų, įėjimai į pastatus ir langai orientuoti tik į savą kiemą, virš vartų iš gatvės į kiemą buvo vienokio ar kitokio tipo (priklausomai nuo statybos laikmečio) gynybiniai įrengimai. Šv. Ignoto g. 6 buvo surasta, atidengta ir restauruota didžiausia iki šiol Lietuvoje žinoma miestiečio valdos gynybinė siena. Ši siena, pastatyta prie Šv. Ignoto gatvės, gynė neįprastai platų miestiečio sklypą. Aukštai sienos viršuje buvo šaudymo angos ir kovos takas (kiemo pusėje). Tankiausiai šaudymo angos išdėstytos virš vartų į kiemą. Vėliau toje pat Šv. Ignoto gatvėje, tik kitoje jos pusėje rasti dar prieš miesto sienos statybą įrengti vartai į privačią valdą su šaudymo angomis virš jų, o Aušros Vartų gatvėje – keletas panašia sistema ginamų XVII a. vartų. XVII a. šaudymo angos jau apvalios, sudekoratyvintos, tačiau vis dar su šaulių galerijomis kiemo pusėje. XV–XVII a. žmonės jautėsi saugūs tik už gerai sutvirtintų, paruoštų gynybai sienų.

Įsikūrus noviciatui, šaudymo angos Šv. Ignoto g. 6 buvo užmūrytos. Atrodo, vienuolius gynė aukštos, be langų į gatvę sienos ir dvasininko vardas. Vienuolynui plečiantis, dalis senųjų gotikinių, renesansinių pastatų ar jų fragmentų pateko į statomo ansamblio mūrus, dalis buvo nugriauta. Daugiausia autentiškų gotikinių ir renesansinių pastatų ar jų fragmentų išliko Technikos bibliotekos mūruose. Apie 1620–1622 m. buvo padėti kertiniai akmenys bažnyčios bei naujų vienuolyno korpusų statybai. Nuolatinės statybos, atstatymai po gaisrų ir karų, dideli pertvarkymai vyko iki pat vienuolyno uždarymo 1773 metais. Lietuvoje vienuolyno ansamblio formavimosi metu jau buvo įsigalėjęs baroko stilius.



◀ Vaizdas į jėzuitų noviciato ansamblį iš vakarų pusės.

Centre pagrindinis noviciato korpusas. Totorių g. 25/3 pastatą užstoja Šv. Ignoto bažnyčia. Arkada atidengta ir restauruota 1976–1985 m., ansamblio korpusus prie Šv. Ignoto gatvės pritaikant Technikos bibliotekai. Gintauro Trimako nuotrauka (1998 m.).



1848 m. kareivinių planas su projektuojamais pertvarkymais. Šis planas su pažymėtais numatytais pertvarkyti elementais iš visų turimų XIX a. planų geriausiai atspindi vienuolyno laikotarpio patalpų erdves ir pastatų kontūrus. Totorių g. 25 korpusas prie Totorių gatvės dar siauras, su medine galerija, didžiosiose patalpose prie Benediktinių gatvės dar neišgriauti skliautai, pažymėti stulpai. Plane juodai paryškita 1848 m. projektuoti darbai. XVII a. antros pusės–XVIII a. vienuolyno planų nerasta. Dabartinės Benediktinių gatvės vietoje pažymėtas upelio krantas su užrašu „Kačergos upė“. Sprendžiant iš brėžinio, upelis tekėta labai arti pastato sienu, šlaitai tvirtinti medinėmis konstrukcijomis. Apie XIX a. pradžią upelis jau buvo virtęs nuotekų grioviu.

1 Miesto gynybinės sienos fragmentas, dabar eksponuojamas vienoje iš patalpų; 2 gynybinės sienos trasa Krašto apsaugos ministerijos korpuse prie Benediktinių gatvės. Išlikę sienos pamatai ar nedideli fragmentai; 3 Totorių vartų kontūras; 4 buvę vienuolyno sandėliai, arklidės, vežiminės. Skliautai išgriauti apie 1861 m., restauruoti 2002 metai. Pilkai paryškinti du korpusai – dabartinių Krašto apsaugos ministerijos rūmų, Totorių g. 25/3, sudedamosios dalys. Gynybinės sienos trasa ir vartų kontūrai pažymėti rengiant spaudai.

Totorių g. 25/3: vienuolyno laikotarpis

1737 m. per vieną iš didžiųjų miesto gaisrų bažnyčia ir vienuolynas sudegė. 1738–1765 m. noviciatas buvo atstatytas ir šiek tiek išplėstas; saugantis galimų gaisrų, daug medinių perdangų pakeista skliautais.

Daugiausia dėmesio jėzuitai skyrė bažnyčiai. Istoriniuose šaltiniuose bažnyčia aprašoma kaip viena gražiausių Vilniuje. Po gaisro bažnyčios rekonstrukcijai 1748–1750 m. vadovavo Tomas Žebrauskas. Buvo paaukštintos šoninės koplyčios, pastatyti nauji dirbtinio marmuro altoriai, lipdiniais ir tapyba papuošti skliautai įgavo rokoko stiliaus bruožų.

Pastato Totorių g. 25/3 architektūra ir paskirtis vienuolyno laikotarpiu. Totorių g. 25/3 korpusas buvo pradėtas statyti apie XVII a. vidurį, po karo su Maskva iš dalies perstatytas ir išplėstas. Ankstyvąjį vienuolyno laikotarpio pastatą formavo dviejų XVII a. baroko laikotarpių mūrai. Pastatas remontuotas po didžiojo 1737 m. miesto gaisro. Daugiau nei pusantro šimtmečio pastato architektūra nesikeitė. Pastatas Totorių g. 25/3 iki 1895–1897 metų buvo dviejų aukštų, sujungtas su kitais Totorių gatvės statiniais, uždengtas aukštu dvišlaičiu čerpiniu stogu. Dalis Benediktinų gatvėje esančio korpuso buvo vieno aukšto. Pirmajame aukšte nebuvo langų į gatvę. Tai įprastas vienuolynų architektūros bruožas. Langai buvo tik aukštai virš gatvės iškilusioje pirmo aukšto dalyje. Visi įėjimai ir langai buvo sukomponuoti kiemo pusėje. Beveik visos pirmojo ir antrojo aukšto patalpos perdengtos skliautais, kone kiekviena turėjo atskirą įėjimą iš kiemo. Kadangi pastatas buvo siauras, be koridoriaus, į antrojo aukšto patalpas buvo patenkama iš medinės antrajame aukšte įrengtos galerijos. Dabartinio pagrindinio įėjimo į pastatą vietoje anuo metu buvo nedideli šalutiniai vartai į kiemą tarp Totorių g. 25/3 ir bažnyčios. Pagrindinis įvažiavimas į tą patį kiemą ir vienuolyno kiemų sistemą buvo vakariniame fasade, iš Šv. Ignoto gatvės. Pertvarkyti pastatą pradėta jėzuitų noviciato ansamblių pavertus kareivinėmis.



Rūsiai. Viename iš tokių rūsijų buvo brandinamas vienuolyno alus. Per žemai nišoje įrengtą angą, atrodo, į Kačergos upelį buvo išleidžiamas panaudotas vanduo. Rūsyje yra laiptai, kuriais buvo nusileidžiama iš kiemo. Kieme netoli šių patalpų buvo šulinys.

A. Pliadžio nuotrauka.



Miesto gynybinės sienos fragmentas viename darbo kabinetų. Atidengtas 1993 m. Niša iškirsta XIX a. pabaigoje. A. Pliadžio nuotrauka.



Salė korpuse Benediktinių gatvėje (dabar – Krašto apsaugos ministerijos Baltoji salė). Šiame pastate buvo dvi panašaus dydžio ir architektūros patalpos su įvažiavimo vartais iš kiemo. Pasak istorinių šaltinių, čia buvo vienuolyno atsargų sandėliai, vežiminės, arklidės. Patalpos buvo tinkuotos, medinėmis grindimis. Fotografuota restauravimo metu, 2002 m. Evaldo Purlio nuotrauka.

Totorių g. 25/3: vienuolyno laikotarpis

Nors išlikusių vienuolyno laikotarpiu statytų patalpų architektūra įspūdinga, tačiau anksčiau Totorių g. 25/3 pastatas buvo pagalbinės paskirties. Čia buvo dirbtuvės, ūkinės patalpos bei sandėliai, dalyje antrojo aukšto patalpų – gyvenama. Iš XVIII a. pabaigos dokumentų matyti, kad paskutiniiais vienuolyno egzistavimo metais Benediktinių gatvės pastatuose buvo noviciato tvartai, arklidės, vežiminės, stalių dirbtuvės, o korpuse prie Totorių gatvės – batų, drabužių saugyklos, salyklinė ir bravoras, degtinės varykla, nedidelė midaus daryklėlė. Aprašoma šalia salyklinės buvusi salyklo brandinimo patalpa su didžiule vonia bei grūdų džiovinimo patalpa. Greta – bravoras su dvejomis mūrinėmis virenėmis (ugniakurais su mūriniais gaubtais – kaminiais). Iš čia palei grindis ėjo vamzdžiai, kuriais alus nutekėdavo į rūšį, į specialias statines. Kieme, netoli bravoro, buvo vandens siurblys. Rūsiai išlikę, prieš keletą metų atkasti ir sutvarkyti.

1705 metais, per Šiaurės karą, Vilniuje viešėjo Rusijos caras Petras I ir jo gausi palyda. Svečiai lankėsi jėzuitų noviciato kalvių ir šaltkalvių dirbtuvėse (dabartinė Krašto apsaugos ministerija, Totorių g. 25/3). Iš amžininkų liudijimų galima spręsti, kad Petras I labai domėjosi medžio tekinimo staklėmis, dirbtuvėmis ir pan. Ko gero, tuo metu šių dirbtuvių bei jos įrangos lygis buvo toks, kad tiko rodyti ir carams, ir karaliams. Gerą vardą turėjo čia gaminami baldai.

Prie pagrindinio įėjimo, po dabartinės Juodosios salės grindimis, rastas ir eksponuojamas unikalus XVII a. grindų šildymo karštu oru sistemos centras – krosnis. Krosnies karštis kaitindavo akmenis, o karštas oras kartu su dūmais keliaudavo sumūrytais kanalais šildydamas grindis. Ši vienuolyno laikais įrengta krosnis – retas archeologinis radinys. Tokių šildymo sistemų Lietuvoje išlikę nedaug. Totorių g. 25/3 pogrindžio šildymo kanalų neišliko, tačiau daug įvairaus profilio pogrindžio kanalų rasta viename iš centrinių vienuolyno korpusų, Šv. Ignoto g. 6. Tikriausiai vienuolyne buvo įrengtos kelios sistemos, šildžiusios svarbiausias noviciato patalpas ar jų grupes. Pagrindinės šildymo priemonės vienuolyne – krosnys.



Hipokaustinės vienuolyno XVII a. šildymo sistemos krosnis rūsyje prie dabartinio pagrindinio įėjimo. Iš čia pogrindžio kanalais buvo šildoma dalis korpuso Totorių gatvėje patalpų. Krosnies ertmę dengė skliautas su angomis į dūmų kanalą. Nuotraukoje dešinėje matyti skliauto liekanos. Akmenys guli ant krosnies arkų, po kuriomis kūrenosi ugnis. Krosnis apgriauta ir užpilta XIX a. antrojoje pusėje, atidengta 2000 metais. Arka kairiajame nuotraukos krašte – XIX a. pabaigos sienos pamatas. A. Pliadžio nuotrauka.



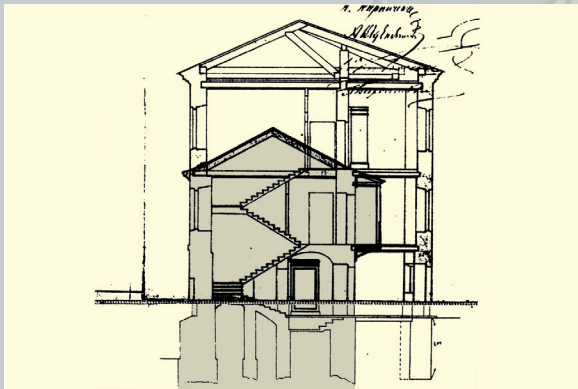
Sienoje įrengti laiptai į antrą aukštą. Atidengti 1999 m. Skliautas, pakopos ir tinkas ant sienų – autentiški, išlikę nuo XVII a. pabaigos – XVIII a. pradžios. Šių laiptų paskirtis nenustatyta – laiptai iškapoti sienoje prie pagrindinės vienuolyno laikotarpio laiptinės, kurios dabar nebėra. XIX a. antrojoje pusėje visas laiptinės turis buvo užpiltas plytų lauzu. A. Pliadžio nuotrauka.

Totorių g. 25/3: kareivinių įsikūrimas

Totorių gatvės korpusas: iškirsti ar pertvarkyti langai į abi gatves, nugriauti didžiųjų salių skliautai vienaaukščiame Benediktinių gatvės korpuse, iškirsta daug angų buvusioje gynybinėje sienoje, pakeisti stogai ir jų formos.

Dabartinę pastato architektūrą lėmė karininkų klubo Šv. Ignoto bažnyčioje pertvarkymas apie 1895–1897 m. (klubas įsteigtas po 1863 m. sukilimo). Sumanyta bažnyčioje įrengtą karininkų klubo pagrindinę salę sujungti su Totorių g. 25/3 korpusu, o pagrindinį įėjimą į klubą padaryti ne iš Šv. Ignoto gatvės, kaip buvo bažnyčioje, o iš neseniai suformuotos prie šio pastato aikštės. Skersai kiemą buvo įrengti erdvūs, ištaigingi laiptai (jų reikėjo dėl bažnyčios ir Totorių g. 25/3 statinio grindų lygių skirtumo), suformuotas vestibulius su dvigubu įėjimu iš aikštės. Įėjimas į salę ir pastatą paryškintas atviru prieančiu su balkoną laikančiomis kolonomis ir prašmatniu privažiavimu prie durų. Pasak menotyrininkės Nijolės Lukšionytės-Tolvaišienės, šis pastatas – Peterburgo dailės akademijos auklėtinio Kiprijono Maculevičiaus braižas.

Rūmų aprašyme minimi tik interjero autoriai – lipdybos dekoratorius Voznickis ir tapytojas Stšaleckis, laiptinėje nutapęs freską, vaizduojančią deivę Minevrą, o virš scenos – Vilniaus pilies kalno vaizdą. Pagrindiniai laiptai buvo marmuriniai, holas dekoruotas kinų stiliumi, didžioji salė (buv. bažnyčioje) – prancūzų Renesanso maniera. Įrengiant, o vėliau pertvarkant Šv. Ignoto bažnyčioje įsikūrusį karininkų klubą, ji buvo taip suniokota, kad 1926–1929 m., atkuriant bažnyčią, senųjų architektūrinių elementų pėdsakų, pagal kuriuos būtų galima atkurti autentiškas formas, atrodo, mažai terasta, net pašalinus visą tinką. Po dviejų XIX a. antrosios pusės rekonstrukcijų vieno turtingiausių Vilniaus bažnyčių interjero neliko nė ženklo. Šiandieninė bažnyčios architektūra pseudobarokinė, sukurta bažnyčios atkūrimo metu. Architektai Julijus Klosas, vėliau Pavelas Vendziagolskis restauruoti pirminės barokinės Šv. Ignoto bažnyčios architektūros nesiekė. Atkūrus bažnyčią, laiptai, kurie jungė Šv. Ignoto bažnyčią su Totorių g. 25/3, buvo nugriauti. Po Antrojo pasaulinio karo pastate įsikūrė sovietinis respublikinis karinis komisariatas.



Vienas Totorių g. 25 išplėtimo ir paaukštinimo projekto brėžinių. Korpuso Totorių gatvėje pjuvėje užfiksuotas iki rekonstrukcijos buvęs vienuolyno laikotarpio pastato siluetas su medine galerija kiemo pusėje. Paryškinta rengiant spaudai. Brėžinio originalas saugomas Maskvos karo istorijos archyve (Rusijoje).



Laiptai į vestibulį prie pagrindinio įėjimo. Portikas prie pagrindinio fasado, iškilminga vestibulio erdvių architektūra ir dvigubas įėjimas į pastatą sukomponuoti 1895–1897 m., įrengiant įėjimą į karininkų klubo salę dabartinėje Šv. Ignoto bažnyčioje. A. Pliadžio nuotrauka.



Restauruota virš rūsiu buvusi patalpa su hipokaustinės šildymo sistemos krosnimi. Per stiklines grindis eksponuojamos krosnies liekanos. Ant skliautų XVII–XVIII a. susidariusi laiko patina. Dabar – Juodoji sale, joje vyksta oficialios ceremonijos. A. Pliadžio nuotrauka.

Krašto apsaugos ministerija. Naujas požiūris į kultūrinį palikimą. 1990 metais dalis buvusio jėzuitų noviciato ansamblio tapo Krašto apsaugos departamento valda. Rūmuose buvo rastos sudarkytos patalpų erdvės ir interjerai, apleistos inžinerinės sistemos, chaotiškas išplanavimas. 1992–2001 metais remontuojant pastatą išryškėjo suskaldėję skliautai, sutrukinėjusios sienos. Remontuojant buvo siekiama ne tik sutvirtinti pastatą, sutvarkyti inžinerinį jo ūkį, bet ir parodyti rūmų ansamblio kultūrinę vertę: atidengti barokinių salių erdves, išplanavimo struktūrą, eksponuoti vertingiausias senosios architektūros elementus. Buvo atstatyti kai kurių patalpų skliautai, atkastos, ir dabar eksponuojamos šildymo krosnies liekanos, atidengti gynybinės sienos fragmentai. Prireikė nemažai pastangų atstatyti net taip neseniai (1895–1897) sukurtai pagrindinio pastato vestibulio struktūrai ir architektūrai.

Už pastato tvarkymą ir kultūrinės jo vertės atskleidimą 2002 m. Krašto apsaugos ministerijai buvo įteiktas Kultūros vertybių apsaugos departamento įsteigtas Geriausiai besitvarkančios įmonės ir įstaigos, įsikūrusios Lietuvos senamiesčio ir kituose istoriniuose centruose diplomai. Nekilnojamųjų kultūros vertybių ekspertai, atsižvelgdami į ansamblio istorinę ir kultūrinę vertę, pasiūlė Krašto apsaugos ministerijos pastatą kartu su kitais buvusio jėzuitų noviciato statiniais skelbti Lietuvos Respublikos kultūros paminklu.

Istorinės ir architektūrinės raidos santrauka sudaryta remiantis istorikų Julijos Racevičienės 1970 m., Sigitos Gasperavičienės 1996 m. archyvinių šaltinių tyrimais, taip pat architekto Evaldo Purlio 1970–2001 m. atliktais architektūriniais (mūro archeologijos) tyrimais.



Plyšiai skliautuose ir sienose, aptikti paskutinio remonto metu. Pastatas galėjo deformuotis po pertvarkymų XIX a. pabaigoje, kai namas buvo paaukštintas. E. Purlio nuotrauka.



Vienas iš darbo kabinetų senojoje pastato dalyje po remonto. A. Pladžio nuotrauka.

UDK 725(474.5-25)(091)
To-163

Kultūros vertybių apsaugos departamento
prie Kultūros ministerijos diplomats geriausiai
besitvarkančioms įmonėms ir įstaigoms,
įsikūrusioms Lietuvos senamiesčiuose ir
kituose istoriniuose centruose.



Evaldas Purlys

Totorių g. 25/3, Vilnius: istorijų ir architektūra

Antrasis pataisytas ir papildytas leidimas

Lietuvos Respublikos krašto apsaugos ministerija
Totorių g. 25/3, LT-01121 Vilnius
www.kam.lt

Spausdino Lietuvos kariuomenės Karo kartografijos centras,
Muitinės g. 4, Domeikava, LT-54359 Kauno r.
2013 06 07. Tiražas 1000 egz. Užsakymas GL-213

ISBN 978-609-412-046-6

